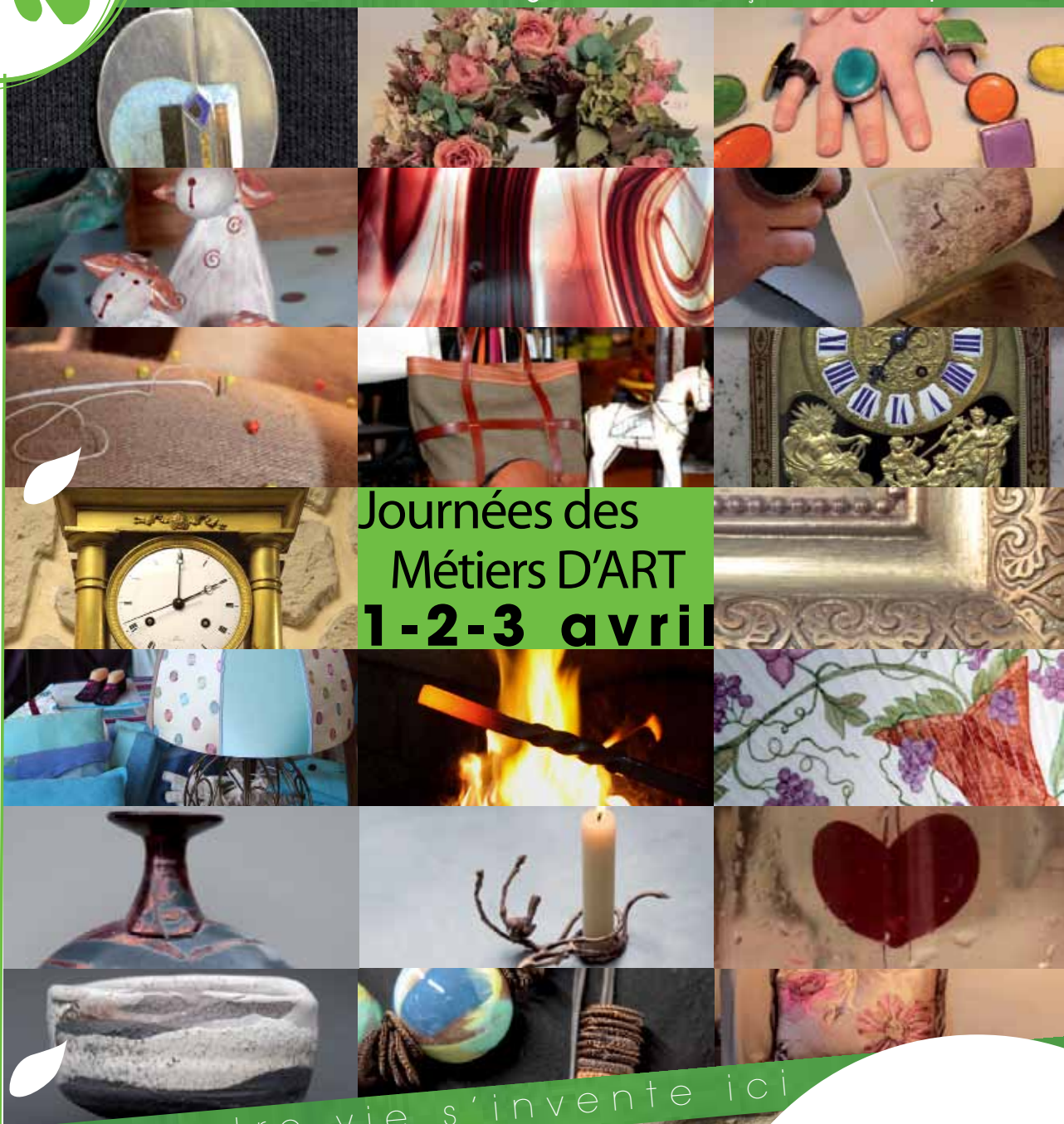


# L' Abeille du **PARC**

Journal d'informations du Parc naturel régional du Gâtinais français - n° 42 - Printemps 2011



Journées des  
Métiers D'ART  
**1-2-3 avril**

Une autre vie s'invente ici

**Journées de  
L'ART RUPESTRE  
11 & 12 juin**



# SOMMAIRE

## L'Abeille du **PARC**

### 3 LE PARC EN ACTION

Matériaux écologiques  
Performance thermique  
et fibre sociale

### 4 HORIZON ET PANORAMA

Batracoduc de Larchant  
Une solution pérenne fruit  
d'un partenariat exemplaire

### 5 TERRE DE CULTURE

Concours photo 2010  
Les lauréats de  
la biodiversité

## DOSSIERS

### 6/7 JOURNÉES DES MÉTIERS D'ART

3 jours pour entrer  
au coeur des savoir-faire

### 8/9 JOURNÉES DE L'ART RUPESTRE

Retour dans  
le Mésolithique  
(entre autres !)

### 10 PAROLE DE TERROIR

Yvonne Garnier  
Ury, chronique à deux voix

### 11 ART DE VIVRE

Gelée royale  
à la Miellerie du Gâtinais  
Fête de la menthe  
et du coquelicot !

### 12 LES RENDEZ-VOUS DU PARC

Manifestations communales  
Recette  
Salade de cresson au chèvre  
frais, carottes et noix

PARC NATUREL RÉGIONAL DU GÂTINAIS FRANÇAIS

52 route de Corbeil - 91590 Baulne  
Tél. : 01 64 98 73 93 - Fax : 01 64 98 71 90  
Email : info@parc-gatinais-francais.fr

www.parc-gatinais-francais.fr

Président de la publication : Jean-Jacques Boussaingault  
Directrice de la Rédaction : Emmanuelle Guilmault-Fanchini  
Rédactrice en Chef : Fabienne Cotté

Comité de Rédaction *Rapporteur* : Jean-Pierre Colin  
Membres : Julie Avelange, Jérémie Belot, Serge Blondy,  
Valérie Coront-Ducluzeau, Sylvie Duchateau, Laurent Ducruit,  
Bernadette Josse, Evelyn Langellier-Bellevue, Béatrice Labois-  
Guérard, Gilles Naudet, Dominique Picard, Fabien Rouilly, Daniel  
Rozé, Christine Soulat, Annie Vizet.

Avec la participation de l'équipe du Parc naturel régional du  
Gâtinais français.

Photographies : Marie-Lys Hagenmüller/Arellys  
(marielys91@orange.fr) sauf mentions spéciales  
Auteur : © Marie-Pierre Levert/Poussières d'étoiles

Mise en page : SPH Communication

Impression : L'Artésienne

ISSN 1620-3828



# Édito numéro 42



Cette Abeille célèbre ses forces vives.

Les forces vives "artisans d'art", qui ouvrent leur portes du 1<sup>er</sup> au 3 avril à l'occasion des Journées des Métiers d'art et qui vont peut-être susciter des vocations.

Les forces vives "entrepreneurs" avec la création d'un atelier de gelée royale à la Miellerie du Gâtinais, unique en Ile-de-France !

Les forces vives "acteurs du territoire", que sont l'Office national des forêts, les associations, les habitants, car avec eux nous organisons les Journées de l'art rupestre, nous soutenons la Fête de la menthe poivrée et nous fêtons la biodiversité.

Les forces vives "mémoires du Gâtinais français", comme Yvonne Garnier qui publie aujourd'hui un livre passionnant, une "chronique à deux voix" sur Ury.

Les forces vives "Communes mobilisées", comme Pringy qui engage une démarche globale d'économie de l'énergie et Larchant, qui inaugure cette année le batracoduc.

Avec le nouveau territoire du Parc, les forces vives du Gâtinais français vont s'enrichir et c'est dans une démarche volontaire et collective que nous avancerons dans le sens des objectifs de la Charte, pendant les 12 prochaines années.

*Jean-Jacques Boussaingault  
Président du Parc naturel régional  
du Gâtinais français*

 Ile de France

 Seine & Marne  
LE CONSEIL GÉNÉRAL

 Seine & Marne



## PERFORMANCE THERMIQUE ET FIBRE SOCIALE

pour les combles de la mairie de Pringy



### Un choix responsable pour la Mairie, accompagné par le Parc

«La mairie de Pringy est un château ancien, classé, pour lequel toute intervention sur le bâti se doit d'être soignée» rappelle Jean-Claude Arliguie, Maire adjoint chargé de l'urbanisme, des bâtiments communaux et de l'environnement à Pringy. «Suite au Conseil d'Orientation Energétique mené en 2008 par un bureau d'études avec le soutien du Parc, et à leurs recommandations en matière de maîtrise de la demande d'énergie, nous avons étudié les solutions possibles à mettre en œuvre pour une isolation efficace couplée avec la régulation de la chaufferie. Le surcoût était problématique. Mais après consultation du Parc, nous avons commencé à nous tourner vers les matériaux écologiques, subventionnés à hauteur de 80 % par le Parc. Les performances techniques annoncées pour le Métisse, ainsi que la composante sociale de l'approche du Relais ont remporté l'adhésion des élus : ce choix, pionnier sur le

territoire, était emblématique de notre volonté sur la commune. Notre dossier a été accepté par le Parc, qui nous aura donc accompagnés tout au long du montage et de la mise en œuvre. La pose a été effectuée par un entrepreneur partenaire du Relais. Le cabinet, qui dispose des relevés de consommation énergétique sur plusieurs années, assurera un suivi et établira un bilan des gains et des économies réels quand nous aurons quelques saisons de recul.»

territoire, était emblématique de notre volonté sur la commune. Notre dossier a été accepté par le Parc, qui nous aura donc accompagnés tout au long du montage et de la mise en œuvre. La pose a été effectuée par un entrepreneur partenaire du Relais. Le cabinet, qui dispose des relevés de consommation énergétique sur plusieurs années, assurera un suivi et établira un bilan des gains et des économies réels quand nous aurons quelques saisons de recul.»



### Métisse, un produit technique, écologique et social

Le métisse est un isolant thermique et acoustique performant pour le bâtiment constitué de fibres textiles recyclées (85 % de coton pour la gamme choisie à Pringy) issues des collectes et du tri des vêtements du Relais\*.

\*Créé en 1982 par le Père Léon, qui dirigeait une communauté d'Emmaüs, le Relais compte aujourd'hui 20 structures de collecte et de tri de vêtements en France, et 3 en Afrique. Tous les bénéfices de la vente de l'isolant Métisse sont réinvestis dans le but social du Relais, la lutte contre l'exclusion par la création d'emplois durables destinés aux publics les plus en difficulté. [www.lerelais.org](http://www.lerelais.org)



**Le + Parc :** ces travaux d'isolation répondent pleinement au concept de développement durable : économie d'énergie, réduction des émissions de gaz à effet de serre, recyclage, création d'emplois et soutien à l'économie sociale et solidaire.

## DES PROFESSIONNELS DU BÂTIMENT

formés à l'utilisation du chanvre

Destinée aux entreprises du bâtiment, cette formation était proposée en novembre 2010 et janvier 2011 par le Parc, en collaboration avec l'Association régionale de formation pour l'artisanat du bâtiment (ARFAB) Centre, la Chambre artisanale des petites entreprises du bâtiment (CAPEB) de Seine-et-Marne et la Chambre de Métiers et de l'Artisanat de l'Essonne. Complément logique de la création d'une filière chanvre sur le territoire, elle favorise les débouchés concrets à la production agricole.

### 3 jours intensifs

Après une introduction sur les propriétés de cet agromatériau et son champ d'applications, la formation de 21 heures a multiplié les ateliers pratiques pour permettre aux stagiaires d'acquérir les principes, les techniques et les savoir-faire par la mise en œuvre. Amélioration thermique, réalisation de murs ou de cloisons, enduits, dalle et béton de chanvre, sans oublier l'étude détaillée des coûts, ont été passés en revue.



**Le + Parc :** un financement dans le cadre du programme Leader via le fonds européen Feader, des coûts réduits pour les participants artisans et salariés d'entreprises du bâtiment.



## UN BATRACODUC POUR PRÉSERVER

### Sauvetage des amphibiens

Depuis 7 ans à Larchant, un dispositif temporaire mobilisant un grand nombre de bénévoles assurait le sauvetage de dizaines de milliers d'amphibiens victimes de la circulation routière. Aujourd'hui, un batracoduc permanent prend le relais entre la forêt et le marais de Larchant, grâce à la coopération de la commune de Larchant, du Parc et de leurs partenaires.

#### De la bêche au batracoduc

Passé l'hiver côté forêt, les amphibiens gagnent le marais pour se reproduire et traversent par centaines la route reliant Larchant et Villiers-sous-Grez, se faisant malheureusement écraser et provoquant des risques d'accidents. Élus et habitants de Larchant font appel au Parc naturel régional du Gâtinais français : en 2003, la « passe à amphibiens » est installée de janvier à avril, et le sera tous les ans jusqu'en 2010. Ce système provisoire a permis, avec l'aide précieuse de bénévoles, de ne plus décimer les batraciens, de réduire le nombre d'accidents, de faire un suivi scientifique et ainsi d'étudier l'opportunité de construction d'un dispositif permanent.

#### Une richesse à préserver

Depuis, les effectifs des 7 espèces d'amphibiens présentes sont en constante augmentation. Le site de migration de Larchant se classe ainsi parmi les 10 plus importants en France. La Commune de Larchant, le Parc et leurs partenaires financiers se sont mobilisés autour d'une solution pérenne : le batracoduc.

Stopper l'érosion de la biodiversité est une préoccupation nationale : le Grenelle de l'environnement a défini comme priorité la reconstitution d'un réseau d'échanges à l'échelle de la France, les trames verte et bleue.

#### Larchant, mobilisée depuis 15 ans

Vincent Mevel, Maire de Larchant, témoigne : « On a assisté à une mobilisation bénévole spontanée. Puis le Parc en a pris connaissance, a lancé une étude de la population de batraciens depuis 2003, et est resté à nos côtés jusqu'à la mise en œuvre aujourd'hui de ce dispositif pérenne. Ce n'était pourtant pas gagné, il a fallu faire preuve de pédagogie auprès du grand public, expliquer les enjeux, les raisons de ces investissements.

Heureusement, ces opérations s'inscrivent dans une politique nationale, voire européenne, de préservation de la biodiversité ; elles bénéficient d'aides techniques et financières, via l'action formidable du Parc.

#### Le marais de Larchant : une réserve née de la passion d'une famille

Les 123 hectares protégés du marais constituent un domaine d'étude pour les chercheurs et un lieu d'initiation pour les scolaires et les associations. La passion de sa propriétaire, Sybille Friedel, Directrice générale de la Société du marais de Larchant, ne faiblit pas : « Le marais est source d'apprentissage, d'initiatives, de réflexion permanente. Pas une année ne passe sans une nouvelle découverte ou un défi à relever. Collaborer avec les chercheurs qui viennent nous rejoindre vaut tous les efforts investis.

Le batracoduc, comment ça marche ? Des caniveaux collecteurs placés le long de la chaussée interceptent les animaux, qui empruntent ensuite l'un des 15 tunnels sous la route et traversent sans se faire écraser ! Des échappatoires permettent aux animaux, autres que les amphibiens (insectes, campagnols, reptiles, hérissons...) de repartir d'où ils viennent sans passer sous la route.



Photos: J. Maratay/PNRGF



#### De la pédagogie aussi !

Virginie Péron, conservatrice et garde de la réserve, explique : « Le batracoduc prévoit l'arrivée des animaux directement dans la réserve, assurant ainsi un maximum de sécurité. Nous avons prévu d'installer des bâches afin d'observer et de relever les espèces qui l'empruntent, car le batracoduc est utilisé par bien d'autres petits animaux ». [www.maraisdelarchant.fr](http://www.maraisdelarchant.fr)

## LE CONCOURS PHOTOGRAPHIQUE 2010 : la biodiversité du Gâtinais français à l'honneur

Avec le concours photographique, le Parc naturel régional du Gâtinais français encourage les diverses formes d'expression artistique sur son territoire. La remise des Prix s'est déroulée le 19 mars à la ferme pédagogique de la Grange aux Moines (La Ferté-Alais), à l'occasion de la Nuit de la Chouette.

1<sup>er</sup> Prix remis à Camille Pinson, de Champcueil pour «Naturel».



2<sup>e</sup> Prix remis à Isabelle Munier-Fondeur, d'Auvers-Saint-Georges, pour «Château hanté ? Non, racine de cyprès chauve»



3<sup>e</sup> Prix ex-aequo remis à Jean-Marie Munier, d'Auvers-Saint-Georges pour ses «Racines emberlificotées».

3<sup>e</sup> Prix ex-aequo remis à Florent Roubinet, de Bouray-sur-Juine, pour «La piéride de la rave».

Quelque 300 clichés de toutes les éditions du concours photo du Parc constituent aujourd'hui une superbe exposition : elle est disponible pour les Communes et associations. Thèmes au choix : Biodiversité/ Faune et flore/Patrimoine lié à l'eau/ L'arbre/Le grès/Chemins, sentiers, ruelles/Portes et fenêtres anciennes/ Lumières naturelles/Le sommeil/ Paysages agricoles/Savoir-faire/Ce qui, pour vous, représente le Gâtinais français.



5<sup>e</sup> Prix remis à Pascal Cosnier, de Bouray-sur-Juine, pour «Les yeux dans l'étang».

Coup de cœur du Jury remis à David Gattefossé, de Maisse, pour «Chevrette».

### Le Jury :

Alain Renault, Maire de Saint-Martin-en-Bière et Président de la Commission Environnement du Parc,  
Gérard Henry, élu de Courances, Rapporteur de la Commission Environnement, Isabelle Caulet, élu de Janville-sur-Juine, Rapporteur de la Commission Environnement, Marie-Lys Hagenmüller, photographe.



Remercions la participation des partenaires qui permet d'offrir des lots prestigieux aux lauréats : les Comités départementaux de l'Essonne et de Seine-et-Marne, les Relais départementaux des Gîtes de France de l'Essonne et de Seine-et-Marne, le Conseil Régional d'Ile-de-France, les Conseils généraux de l'Essonne et de Seine-et-Marne.



# JOURNÉES DES MÉTIERS D'ART :

## 1er, 2 et 3 avril 2011

### 1 POTERIE des 4 Coins



#### Jean-Pierre Bonneton

Vases, boîtes, luminaires, portecrayons avec personnalités modélés humoristiques.

Explications sur les techniques, démonstrations de tournage, exposition.

**Samedi, dimanche, 10h-12h et 14h-17h.**

3 impasse des 4 Coins, 91730 Chamarande  
Tél. : 01 60 82 24 41  
[www.potierdechamarande.odexpo.com](http://www.potierdechamarande.odexpo.com)

### 2 HORLOGERIE L'Amour du temps



#### Éric Gojon

Restauration de montres et horloges de toutes périodes.

Démonstration de réparation et restauration de montres et horloges.

**Vendredi 9h30-12h30 et 14h30-19h, samedi 9h30-12h30 et 14h-18h.**

1 rue Alexandre Thorin, 91510 Janville-sur-Juine  
Tél. : 01 69 92 08 42 [amour-du-temps@orange.fr](mailto:amour-du-temps@orange.fr)

### 3 DÉCORATION FLORALE Atelier F. Delicourt



#### Francine Schnur

Couronnes et guirlandes, compositions florales.

Visite de la boutique atelier, exposition et démonstration de réalisation d'une couronne.

**Vendredi et samedi 14h30-18h30, dimanche 14h-18h.**

17 rue des Avaux, Louteville, 91750 Champcueil  
Tél. : 06 10 56 56 95 [schnur@wanadoo.fr](mailto:schnur@wanadoo.fr)  
[marsch48.canalblog.com](http://marsch48.canalblog.com)

### 4 CÉRAMIQUE



#### Pierre Breillat-Shizen Sarl Amalric Varlet-Serpentine Nelly Hay-Perle de terre

Objets utilitaires, décoratifs et artistiques, création de bijoux.

Exposition, conférences sur la céramique, démonstrations de tournage. 6 potiers raku défourneront à la tombée de la nuit.

#### INVITÉE : ARTISAN SELLIER Equiz service

#### Sylvie Zarnowski

Accessoires de mode inspirés par le cheval : ceintures avec boucle éperon ou étrier, sacs avec anneau licol, anses tressées reliées par des mors...  
[sylvie.zarnowski@wanadoo.fr](mailto:sylvie.zarnowski@wanadoo.fr)  
[www.sylvie-zarnowski@wanadoo.fr](http://www.sylvie-zarnowski@wanadoo.fr)

#### INVITÉE : TAPISSERIE-DÉCORATION La Petite Puce

#### Sylvie Groc

Réfection de sièges, travaux de couture d'ameublement, patines murales, conception et réalisations de luminaires et d'abat-jour.  
[lapetitepuce77@orange.fr](mailto:lapetitepuce77@orange.fr)  
<http://www.lapetitepuce.fr>

**Vendredi 10h-12h et 13h-15h, samedi et dimanche 10h-18h.**

Domaine des Communs, Moulignon, 77310 St-Fargeau-Ponthierry  
Tél. : 01 64 38 13 85 [www.lespotiersduhameau.fr](http://www.lespotiersduhameau.fr)  
n.hay ou a.varlet ou p.breillat@lespotiersduhameau.fr

### 5 VERRERIE D'ART



#### Marie-Alice Alary

Objets utilitaires et décoratifs.

Visite guidée de l'atelier pour les groupes, libre pour les particuliers. Vue sur les verriers au travail, exposition pédagogique.

#### INVITÉ : POTIER RAKU PAYSAGISTE



#### Jean-Luc Magnan (Barbizon)

Objets utilitaires, décoratifs et artistiques.

Exposition.

[jean-luc@lejardinatelier.fr](mailto:jean-luc@lejardinatelier.fr)  
[www.lejardinatelier.fr](http://www.lejardinatelier.fr)

**Vendredi 10h-12h30 et 13h30-18h, samedi 10h-12h30 et 14h-18h, dimanche 14h30-18h30 (pas de visite guidée). Sur rendez-vous pour les groupes.**

Moulin des Noues, 91840 Soisy-sur-École  
Tél. : 01 64 98 00 03 [accueil@verriere-soisy.fr](mailto:accueil@verriere-soisy.fr)  
[www.verriere-art-soisy.fr](http://www.verriere-art-soisy.fr)

### 6 TAPISSERIE-GARNISSERIE Au fil du temps



#### Delphine Vaillant

Restauration de sièges, garniture traditionnelle, rideaux, coussins, papiers peints, tissus et cuirs d'ameublement.

Visite de l'atelier, présentation du métier, démonstration de techniques en garniture traditionnelle et contemporaine.

**Samedi, dimanche 14h-18h. Groupes 5 pers. max.**

12 rue de La Ferté-Alais, 91840 Soisy-sur-École  
Tél. : 09 63 00 15 36 [d.vaillant@fildutemps.eu](mailto:d.vaillant@fildutemps.eu)  
[www.fildutemps.eu](http://www.fildutemps.eu)

### 7 GRAVURE EN TAILLE DOUCE Atelier de Cély



#### Caroline Delépine

Tableaux, marque-pages, cartes de vœux.

Démonstrations des techniques de gravure : pointe sèche, burin, eau forte, manière noire, gravure sur lineau et bois.

#### INVITÉ : RELIEUR

#### Christian Dercel (Saint-Sauveur-sur-École)

Exposition de reliures.

**Vendredi, samedi et dimanche 14h-18h.**

13 route de Milly-la-Forêt, 77930 Cély-en-Bière  
Tél. : 01 64 38 68 22  
[caroline.delepine@free.fr](mailto:caroline.delepine@free.fr) [www.atelierdecely.com](http://www.atelierdecely.com)

### 8 TAPISSERIE D'AMEUBLEMENT M.A.M.



#### Marie-Aline Meyer

Rideaux, doubles-rideaux, dessus de lits, coussins. Conseils en décoration d'intérieur.

Démonstrations, rencontres et échanges sur le métier.

**Vendredi et dimanche 14h30-17h30, samedi 10h30-18h30.**

5 rue du Rebais, 77930 Fleury-en-Bière  
Tél. : 01 64 38 00 62 [marie-aline.meyer@bbox.fr](mailto:marie-aline.meyer@bbox.fr)  
<http://mariealinemeyer.com/>

### 9 SCULPTURE-INVENTION



#### Philippe Bou

Inventeur du Th (à eau), création de décoratifs, utilitaires.  
Visite guidée de l'atelier.



**Vendredi 10h-12h et 14h-17h.**

15 rue Saint-Charles, 91490 Milly-la-Forêt  
Tél. : 01 64 98 28 79 [esblin@orange.fr](mailto:esblin@orange.fr)

### 10 VITRAIL Atelier vitrail de

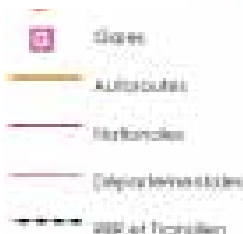


#### Aurore Zoco

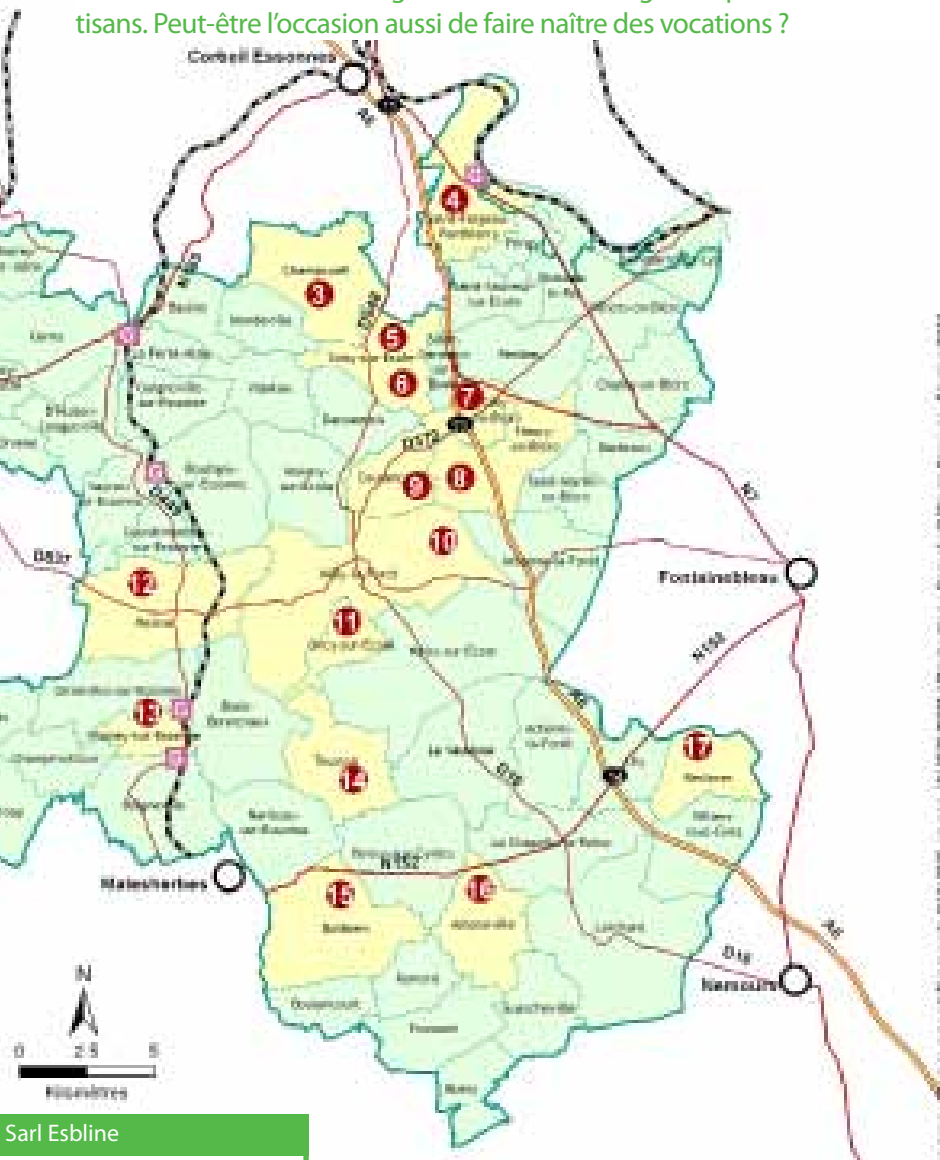
Artiste verrier, création de vitraux. Réalisation de vitraux de décoration.  
Exposition, démonstration autour du verre.

**Vendredi, samedi 10h-18h.**

31 rue Pasteur, 91490 Milly-la-Forêt  
Tél. : 06 60 28 79 67 [vitraildemilly.free.fr](http://vitraildemilly.free.fr)  
<http://vitraildemilly.free.fr>



Désormais annuelle, cette manifestation relayée par le Parc naturel régional du Gâtinais français est l'occasion, pour le public, de découvrir des métiers d'exception. Portes ouvertes sur la richesse des forces vives du territoire, ces journées offrent une vitrine et un échange direct entre le grand public et les artisans. Peut-être l'occasion aussi de faire naître des vocations ?



**Sarl Esbline**  
**Philippe Bouveret**  
 Thermomètre de mini-fontaines, objets d'aires et artistiques.  
 Visite de l'atelier, exposition.  
**INVITÉ : SCULPTEUR (bronze)**  
**Jacques Goldstein (Dannemois)**  
 Exposition.  
 c.gold@wanadoo.fr  
**samedi et dimanche 14h-18h.**  
 Courances  
 ange.fr www.philippebouveret.fr

**Milly**  
**Delmilly**  
 Création et restauration de portes de séparation, réparation.  
 Démonstrations, animations  
**Vendredi, dimanche 10h-18h.**  
 Milly-la-Forêt  
 demilly@free.fr

**11 ÉBÉNISTERIE D'ART**  
**Guilain Poitou**  
 Restaurateur mobiliers du XVII<sup>e</sup> au XX<sup>e</sup> siècle, spécialiste en marqueterie A-C Boule vernis tampon et rempli ciré.  
 Démonstrations : restauration d'un meuble, diaporama. Collation.



**INVITÉE : GRAVURE**  
**Anne Blain Yardim (Maise)**  
 Gravure monogrammes, émaux d'art.  
 Démonstration de gravure de monogramme et de marqueterie, exposition d'émaux d'art, tableaux, bijoux.  
 anneblainyardim@yahoo.fr  
 www.anneblain-gravure.fr  
 www.emaux-bijoux-paysages.com  
**Vendredi et samedi 9h30-12h et 14h-20h, dimanche 9h30-12h et 14h-19h. Accès handicapés.**  
 61 Grande Rue, 91490 Oncy-sur-École  
 Tél. : 01 64 98 98 77 guilain.poitou@orange.fr  
 www.restauration-ebeniste-art.fr  
 De Milly-la-Forêt, suivre Malesherbes, sur la gauche après Intermarché 2<sup>e</sup> arrêt de bus.



**12 DÉCORATION SUR BOIS** Atelier du Peintre doreur



**Yves Dupeu**  
 Dorure à la feuille, apprêt, réparation, patine. Restauration de meubles anciens et création d'objets de décoration à la feuille.  
 Visite guidée de l'atelier, démonstrations, exposition.  
**Vendredi 9h-16h, samedi et dimanche 9h-18h.**

4 bis rue du Tour du Bourg, 91720 Maise  
 Tél. : 01 64 93 39 86 ou 06 12 16 69 35  
 yves-dupeu@orange.fr

**13 MÉTALLERIE-SERRURERIE-FERRONNERIE D'ART**



**Hervé Masin, Éts Crapeau**  
 Fabrication d'ensemble métallique, garde-corps, rampant, escalier, portail, clôture. À la forge pièce unique et mobilier sur demande. Réparations.  
 Démonstrations.

**Vendredi 8h-12h et 13h30-17h.**

45 rue de l'Essonne, 91720 Prunay-sur-Essonne  
 Tél. : 01 64 99 54 09 entreprisecrapeau@orange.fr

**14 POTERIE** La Cigaliane



**Frédérique Malgaroli**  
 Poteries, céramiques.  
 Démonstrations et animations autour de la terre.

**Vendredi, samedi et dimanche 14h-18h.**

12 ter rue de Maise, 77123 Tousson  
 Tél. : 01 64 69 00 36 lacigaliane@free.fr  
 www.lacigaliane.com

**15 DÉCORATION SUR PORCELAINE DE LIMOGES**



**Marianne Ardonceau**  
**Atelier Terre et Pinceaux**  
 Arts de la table, décoration de carreaux. Démonstrations de décoration à la main sur porcelaine blanche.  
**Vendredi, samedi, dimanche 14h-18h.**

42 rue du Château d'eau, Auxe, 77760 Buthiers  
 Tél. : 01 64 24 14 93 atelier.terreetpinceaux@orange.fr  
 www.cmonmetier.be

**16 ÉBÉNISTERIE D'ART**



**Alain Noret**  
 Boiserie, sculpture, marqueterie, restauration, fabrication, création.  
 Visite de l'atelier, présentation du métier.

**Vendredi, samedi et dimanche 9h-12h et 14h-18h.**

1 rue des Religieuses, 77760 Amponville  
 Tél. : 01 64 24 41 58 alain.noret@wanadoo.fr

**17 VITRAIL ET MOSAÏQUE** Flores Vitrail



**Isabelle Flores**  
 Création et restauration de vitraux et de mosaïques.  
 Découverte de l'atelier, des oeuvres, des outils, des méthodes, des matériaux.

**Vendredi 14h-19h, samedi et dimanche 10h-19h. Accès handicapés.**

20 rue des Canches, 77760 Reclous  
 Tél. : 06 88 51 13 39 contact@floresvitrail.com  
 www.floresvitrail.com

## 2<sup>EME</sup> ÉDITION DES JOURNÉES DE L'ART RUPESTRE

Les Journées de l'Art rupestre 2011 se tiendront à Milly-la-Forêt, au cœur du massif des Trois Pignons, qui abrite de nombreux abris ornés de gravures rupestres. Un sentier dédié à l'art rupestre sera inauguré au Vaudoué.

En bref, les 11 et 12 juin, ne manquez pas cette opportunité unique de découvrir ce patrimoine archéologique exceptionnel.

### Le projet «la mémoire dans la Pierre» continue

Ce projet initié en 2009 par le Parc, l'Office national des forêts et le Groupe d'études, de recherche et de sauvegarde de l'art rupestre (Gersar), a pour vocation de faire découvrir au grand public un patrimoine majeur et cependant méconnu des forêts domaniales de Fontainebleau et notamment des Trois-Pignons : les gravures rupestres.

Le massif gréseux offre une grande concentration d'abris ornés, dont certains remontent de - 12.000 ans avant notre ère, jusqu'au Moyen-Âge. Une aubaine pour les chercheurs et historiens. Ces gravures, très rarement figuratives, se trouvent exclusivement sous abris, très exigus. Schématiques, elles se présentent essentiellement sous forme de quadrillages, de cupules, de sillons isolés ou en séries parallèles.



### Une vingtaine d'abris découverts chaque année

Vous le comprendrez, ces abris ornés qui ont traversé les millénaires sont fragiles. Il est rare de pouvoir les visiter car leurs localisations ne sont pas communiquées, pour éviter leur dégradation. Les visites d'études, de relevés et d'inventaire se font avec parcimonie et sous haute surveillance. Le caractère schématique des gravures, leur inorganisation apparente, rendent leur datation difficile, et leurs significations, origines, restent encore en grande partie inexpliquées.

Pour en savoir plus sur l'art rupestre en Gâtinais français  
GERSAR,  
<http://perso.numericable.fr/gersar/>



### Milly-la-Forêt accueille les journées

«Le Parc fait un intense travail de diffusion et de valorisation du patrimoine. Notre ville subventionne l'art rupestre depuis 30 ans, le Docteur Alain Bénard, référence absolue en la matière, et fondateur du Gersar, est en outre un très grand érudit et un vulgarisateur hors pair. C'est la combinaison nécessaire pour faire connaître et préserver le mieux possible ce patrimoine fragile de la présence destructrice d'un tourisme de masse» commente François Orcel, Maire de Milly-la-Forêt. «C'est toute la difficulté de faire connaître les trésors du Parc, tout en les protégeant. Et c'est pourquoi des animations, autour de projections, d'ateliers pratiques, d'expositions et de conférences sont privilégiées».



# JOURNÉES DE L'ART RUPESTRE, SAMEDI 11 ET DIMANCHE 12 JUIN 2011



Samedi  
11 juin



Dimanche  
12 juin

Le Vaudoué, à 12 h : inauguration du sentier pédagogique sur l'art rupestre (parking ONF du sentier Caillaud).

Ce sentier, dont le départ et l'arrivée se situent au Vaudoué, sur le parking ONF du sentier Caillaud, propose 8 haltes, chacune offrant au promeneur un pupitre d'explication sur l'art rupestre. Chaque panneau se rapporte à une période donnée : le type de gravures que les hommes réalisaient y est détaillé et le contexte humain et environnemental de ces lointaines époques y est retracé.

5 des 8 stations présenteront de plus des moulages de gravures rupestres, réalisés dans des abris ornés du massif des Trois Pignons.

Ce sentier a été réalisé par l'Office National des Forêts et le Parc naturel régional du Gâtinais français, avec le précieux conseil du Gersar.

Pierre Bacqué, Maire du Vaudoué :

*"Il est évidemment important de tout mettre en oeuvre pour valoriser un patrimoine culturel aussi ancien. Le sentier permet de profiter du patrimoine sans aller jusque dans les grottes ce qui contribuerait à leur dégradation, de s'en approcher, mais de le préserver. En effet, ces vestiges s'accommodent mal de l'affluence touristique. Le cheminement ponctué de panneaux explicatifs attire l'attention du public sur l'existence de ces témoignages, et la très grande importance des sites de notre région, tout en préservant l'intégrité. Cette démarche menée avec l'ONF et le GERSAR s'inscrit parfaitement dans la politique d'aménagement touristique du territoire conduite par le Parc et elle répond avec succès à un véritable challenge, en associant tous les volets en apparence contradictoires de cette mission : la valorisation, la vulgarisation et la protection."*

Milly-la-Forêt

En continu de 10 h à 19 h, salle du Moustier (Office de Tourisme, rue Langlois) :

- expositions sur l'art rupestre et les abris ornés dans le Gâtinais français (panneaux, moulages, réalisations des scolaires...),

- projection du film documentaire.

de 15 h à 18 h : ateliers pédagogique et ludiques de gravures rupestres, parc du Moustier (inscription sur place)

15 h : visite commentée d'un abri orné ( nombre de participants limité, inscription obligatoire auprès du Parc, Yannick Le Chaudelec, 01 64 98 73 93 ; lieu de rendez-vous précisé au moment de l'inscription).

17 h 30 : inauguration des Journées de l'art rupestre, salle du Moustier

19 h : conférence sur l'art rupestre par Alain Bénard, docteur en préhistoire et président du Gersar, salle du Moustier.

Milly-la-Forêt

En continu de 10 h à 18 h, salle du Moustier (Office de Tourisme, rue Langlois) :

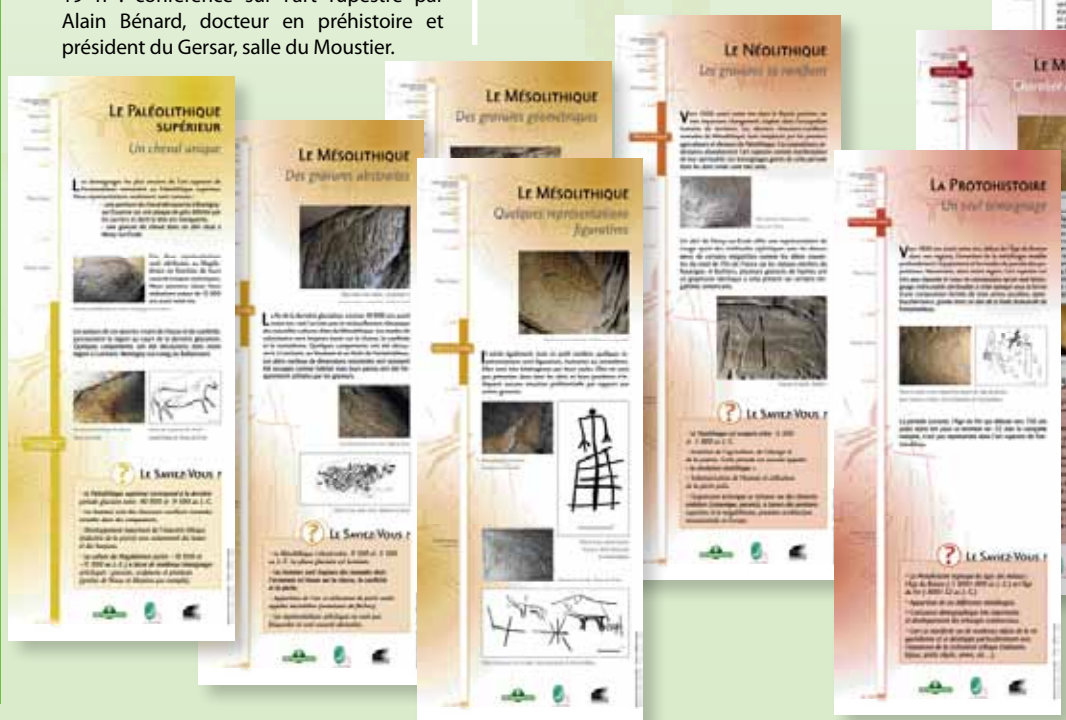
- expositions sur l'art rupestre et les abris ornés dans le Gâtinais français (panneaux, moulages, réalisation des scolaires...),

- projection du film documentaire.

10 h : visite commentée d'un abri orné ( nombre de participants limité, inscription obligatoire auprès du Parc, Yannick Le Chaudelec, 01 64 98 73 93 ; lieu de rendez-vous précisé au moment de l'inscription).

Le Vaudoué

15 h 30 : départ d'une balade accompagnée du sentier pédagogique sur l'art rupestre (parking ONF du sentier Caillaud, environ 2h).



## URY, CŒUR DU GÂTINAIS

Entretien avec Yvonne Garnier

Fruit de la curiosité insatiable d'un couple d'uricois d'adoption de longue date, Yvonne et Roland Garnier, l'ouvrage «Ury : village gâtinais du bornage de la forêt de Fontainebleau - chronique à deux voix», édité par la commune d'Ury, présente une remarquable collection de documents, d'archives, et de connaissances du village. Une mémoire vive et partagée avec bonheur par son auteur, Yvonne Garnier.



Professeur à la fois de lettres, d'Histoire & Géographie et d'arts plastiques, je me suis toujours épanouie dans la création de passerelles entre les compétences. Je n'ai jamais cessé de nourrir ma curiosité, jamais renoncé à apprendre». Son époux, enseignant lui aussi, puis inspecteur d'académie, était notamment passionné d'audiovisuel, de photographie. Et ce sont ces regards multiples qui ont façonné durant près de 40 ans le trésor documentaire de la mémoire d'Ury.

### Du projet au livre

«L'idée du recueil a pointé il y a plusieurs années, avant la maladie de mon époux. Nous étions à la tête d'une quantité de documents, de photos, d'archives telle qu'il a fallu deux ans de réflexion après le décès de mon mari en 2002, pour reprendre le sommaire qu'il avait imaginé. J'ai tiré le fil, et l'histoire est venue. J'ai classé, ordonné, amendé, sélectionné. Grâce à l'aide précieuse de bénévoles (l'association des Amis du patrimoine du canton de La Chapelle-la-Reine) qui ont pris en charge le manuscrit, et enfin le livre est né. Pour préserver le projet authentique, en grand format, très illustré, avec une belle mise en page, j'ai décidé de le financer en partie, aux côtés de la Commune, cofinanceur de l'édition. Un ouvrage digne des habitants d'Ury, agréable à l'œil, à l'image du Gâtinais».

comme un produit du terroir ! Porteur de dialogue, le livre répond à un besoin réel de retrouver l'esprit du village, celui auquel je reste indéfectiblement attachée».

Fourmillant de nouveaux projets, l'aventure ne s'arrête jamais avec Yvonne Garnier, qui a entrepris de faire découvrir aux classes de CM1 le patrimoine de leur village avec des visites commentées, véritables éveils à l'histoire d'Ury. Une vente à domicile de son livre, ou bien la poursuite de la coopération avec l'association des Amis du patrimoine, celle des Amis de la forêt de Fontainebleau, l'agenda est bien rempli.

Régis Deneuille, Maire d'Ury, a suivi de près la création de l'ouvrage : «Ce projet concerne notre village, c'est un témoignage valorisant précieux, un document de référence qui concerne tous les habitants d'Ury, réalisé de surcroît par Mme Garnier, Maire honoraire d'Ury. Il était donc évident que la commune devait en être partie prenante et nous avons participé activement à sa diffusion. Le projet a pris tournure, nous avons lancé une souscription, créé un tarif préférentiel pour les habitants d'Ury. Le livre est proposé à la vente à la Mairie, il est en consultation à la bibliothèque. Nous en avons fait une présentation officielle au Parc, qui en a acquis 60 exemplaires pour aider à le faire connaître».



### Une vie gâtinaise

«Nous nous sommes installés en 1964 dans la maison d'Ury, qui s'est bonifiée au fil des ans. Je n'avais que la forêt à traverser pour rallier le lycée de Fontainebleau. J'ai eu beaucoup de chance de vivre et de travailler dans ce cadre. Nos enfants allaient à l'école d'Ury, et j'ai eu mes premiers contacts avec les agents et les élus de la commune. J'ai rejoint l'équipe municipale, suis devenue maire en 1977. Une fois élue, j'étais la seule femme aux côtés de 17 messieurs, forts chaleureux et sympathiques ; nous étions tous animés de la même volonté d'apprendre et de bien faire, et nous avons volontiers travaillé en collaboration avec les services et les institutions» commence Yvonne Garnier.

«J'ai eu la très grande chance de m'investir dans la commune au moment où démarrait la décentralisation : tout à coup, nous avons l'opportunité de découvrir, de comprendre et de participer à l'aménagement du territoire.

### Des dédicaces personnalisées

«Mener ce projet est une expérience inoubliable. Tout d'abord parce qu'il répond à une véritable curiosité intellectuelle, une envie de témoigner, de partager. Et puis, tout au long de ce travail passionnant, je sentais la présence de mon époux à chaque étape. Enfin, depuis la parution, je suis incroyablement émue et saisie de l'importance qu'il revêt pour les habitants qui viennent m'en parler, longuement, avec beaucoup d'attachement, d'intelligence. Ils le commandent pour l'offrir. La rumeur a vite fait savoir que mes dédicaces étaient personnalisées, alors ils me déposent leurs exemplaires à dédicacer pour deux, trois jours. Le livre, qui leur parle de la vraie histoire du village, des familles, est véritablement perçu



### Le soutien du Parc :

la commande de soixante ouvrages offerts aux 57 communes du Parc.

«Ury : village gâtinais du bornage de la forêt de Fontainebleau - chronique à deux voix» / Yvonne et Roland Garnier - Mairie d'Ury, impr. 2010

## GELÉE ROYALE DE LA MIELLERIE DU GÂTINAIS : une première en Ile-de-France



Miellerie du Gâtinais,  
Camille et Thierry Sergent  
7 et 9 chemin de La Jonnerie,  
91820 Boutigny-sur-Essonne  
Tél. : 01 64 98 74 85  
mielleridugatinais@free.fr

Les fondateurs de la Miellerie du Gâtinais poursuivent leur diversification. En famille, ils lancent le premier site de production de gelée royale en Ile-de-France. Avec le soutien du Parc\* pour la construction d'un laboratoire, la vente des premiers pots devrait démarrer ce printemps. Thierry Sergent nous présente les étapes de ce processus délicat et minutieux.

### Les abeilles productrices

«Il nous faut tout d'abord mettre en place notre propre sélection d'abeilles, différentes des habitantes de nos centaines de ruches, résistantes au froid. Mais aussi une personne à plein temps pendant 6 mois, un autre métier... Notre gendre a suivi une formation et lancé une phase test l'an passé. Nous avons alors produit 1,5 kg de gelée. Nous avons décidé de lancer l'activité, avec l'aide du Parc\*».

### Une hygiène stricte

«Les normes de construction sont très strictes : une installation dédiée, carrelée, avec un point d'eau actionné sans contamination. L'aide du Parc porte sur l'aménagement d'une salle jusqu'alors dédiée au stockage du miel, et l'installation d'une pompe. Le produit récolté doit être conditionné et réfrigéré immédiatement et peut ainsi se conserver un an».

### La gelée royale, en quelques mots

La gelée est issue de la transformation du pollen via le pharynx des abeilles en une concentration unique de protéines, de vitamines et d'acides aminés qui serviront à nourrir les larves les premiers jours et sélectionner les reines.

Ce projet a été réalisé grâce au Fonds européen agricole pour le développement rural (Feader), obtenu dans le cadre du programme Liaison entre actions de développement de l'économie rurale (Leader) porté par le Parc.



## FÊTE DE LA MENTHE POIVRÉE ET DU COQUELICOT

Rendez-vous les 18 et 19 juin 2011 pour la 3<sup>e</sup> édition de la Fête de la menthe poivrée et du coquelicot, à Oncy-sur-École. Organisée par l'association Patrimoine, Saveurs et Savoirs, cette journée valorise la culture liée aux plantes médicinales. Un véritable parcours découverte : interactif, ludique, pédagogique et... gastronomique

"L'association a fait cette année un effort tout particulier sur la promotion de l'événement, explique Catherine Bosc-Bierne, Présidente de l'association Patrimoine, Saveurs et Savoirs. Nous avons lancé les inscriptions dès les Salons de l'Agriculture. Cette journée permet au grand public d'aller à la rencontre de professionnels de talent, comme la Compagnie Entrée des Artistes - qui n'est autre que celle qui, avec la Compagnie Phénomène et Cie, a co-animé et mis en vie la Menthe poivrée au Potager du Roi de Versailles! - et qui nous présente une fois encore un spectacle époustouflant, grâce à la subvention du Parc. Un nouvel atelier sera aussi proposé aux enfants, pour des créations poétiques et ludiques de marionnettes et de poupées de pétales. Notre équipe opérationnelle d'une dizaine de bénévoles se mobilise pour accueillir, servir, et faire en sorte que cette journée soit parfaite pour les participants."

Le spectacle de la Phénomène & Cie a été réalisé grâce au fonds européen Leader, obtenu dans le cadre du programme Leader porté par le Parc.



### Au menu des festivités

9 h 30 : rdv à la Ferme du Clos d'Artois\* à Oncy-sur-Ecole. Départ pour le ramassage de coquelicots avec Catherine Bosc Bierne et la récolte de menthe poivrée avec Alain Bosc Bierne.

11 h : départ pour l'étalage aux séchoirs voisins du Père Jules et du Père Lombrage.

11 h 30 : Spectacle "Création de la Guilde des accordeurs de la menthe poivrée et du coquelicot de Milly-la-Forêt", par la Compagnie Phénomène & Cie.

13 h : Repas gastronomique à la Ferme (inscription obligatoire au 01 64 98 92 39).

14 h 30 : ateliers pour les enfants "Construis-moi un séchoir" et "Créations sur pétales de coquelicots" : atelier pour les adultes de restauration des toiles des séchoirs du Père Jules.

Inscriptions auprès de Catherine Bosc Bierne au 01 64 98 92 39  
Laissez un message avec vos coordonnées.

Prix du repas : 15 € pour les adultes ; 7€ pour les -12 ans, les étudiants  
et les membres de l'association Patrimoine de Milly-la-Forêt.

\*Alain Bosc Bierne produit des plantes aromatiques et médicinales dont la menthe poivrée de Milly-la-Forêt, qui bénéficie de la marque "Produit du parc naturel régional du Gâtinais français".  
Ferme du Clos d'Artois, 4 rue de l'Église, 91490 Oncy-sur-École, tél. : 01 64 98 86 26.

- **1<sup>er</sup>, 2 et 3 avril** : Journées des **Métiers d'art** ! Voir pages 6 et 7.
- **Samedi 2 avril**, à l'occasion du premier concours d'endurance au Grand parquet (Fontainebleau), le Parc vous accueillera sur son stand pour vous remettre la **carte du nouveau circuit de randonnée équestre du Gâtinais sud**.
- **Samedi 2 avril**, lors de la Semaine du Développement durable, le Parc vous invite à une conférence sur l'habitat : **"Réduire ma facture énergétique : quels travaux faire dans mon logement ?"** Informations au 01 64 98 73 93.
- **Samedi 28 mai** : randonnée musicale sur la **Plaine de Bière** La Piccola Compagnie vous guidera de sa belle voix, aux sons de l'accordéon, pour une randonnée originale ponctuée par les Fables de la Fontaine, au cœur des paysages de maraîchage... Cette compagnie en résidence met en lumière les paysages de la Plaine de Bière qui font l'objet d'un observatoire photographique, le suivi de leur évolution étant essentiel pour un développement durable. *Chloé et Noëmi Waysfeld* au chant, *Thierry Bretonnet* à l'accordéon. **Départ de Chailly-en-Bière, place du Gal Leclerc (face à l'église), à 14h30. Durée environ 3 h pour 8 km de circuit facile, avec de nombreux arrêts.**
- **Samedi 11 et dimanche 12 juin Journées de l'art rupestre** à Milly-la-Forêt et Le Vaudoué. Voir p. 8 et 9.
- **Permanences gratuites**, dans le cadre du Programme d'intérêt général « **Amélioration de l'habitat** » : **1<sup>er</sup> avril et 3 juin** : Milly-la-Forêt (Mairie, salle Boissière), 9h-12h et La Chapelle-la-Reine (Maison de l'Info), 14h30-17h30. **6 mai** : Perthes-en-Gâtinais (Mairie), 9h-12h et La Ferté-Alais (salle annexe droite de la Mairie), 14h30-17h30.
- **26-29 mai - St-Fargeau-Ponthierry A vous de lire**. Animations autour du livre, exposition, contes, lectures, dédicaces, rencontres ponctueront cette semaine pas tout à fait comme les autres. Bibliothèque Municipale (0160654218). www.saint-fargeau-ponthierry.fr

### LES ARTISTES EXPOSENT

- **Du 2 au 24 avril - Milly-la-Forêt Kathy Bosc**, aquarelliste et ancienne milliacoise, présentera, aux côtés d'œuvres récentes, des vues de Milly. Espace culturel Paul Bédou, mercredi à dimanche, 14h-18h. Entrée libre.
- **Du 2 au 24 avril - Milly-la-Forêt Expo Anne Depont** : en plus des ses pastels aux couleurs vives, elle exposera des photos et des gravures sur le thème de la nature et de Milly. Espace culturel du Moustier (crypte). En écho à l'expo : une dizaine d'artistes traduiront en peinture, sculpture ou photographie leur ressenti sur le thème « **Ombre et lumière dans le Gâtinais français** ». Espace culturel du Moustier (1<sup>er</sup> étage). Du mardi au samedi, 10h-12h30 et 14h-17h. Entrées libres.
- **9 et 10 avril - Perthes-en-Gâtinais 2<sup>e</sup> Salon artisanal** : jouets en bois, réfection de meubles, couture, peinture... Salle polyvalente, 9h-18h.

- **23, 24 et 25 avril - Moigny-sur-École Salon d'art** : œuvres d'artistes amateurs, avec remise de diplômes, sous le patronage d'artistes reconnus. Salle des fêtes, rue de Verdun, samedi 14h-19h, dimanche et lundi 10h-19h. Entrée libre.
- **30 avril-1<sup>er</sup> mai/7-8 mai - Janville La photo sous tous ses angles** : photographes-artistes, artistes-photographes ? C'est toute la question ! Maison des Associations (69 Gde Rue), 14h30 -18h30. Entrée libre. Informations : 01 60 82 02 79.
- **30 avril -8 mai - Canton de Perthes Une Commune, Un Art en Festival**. Plus de 100 artistes et des démonstrations : salons locaux, ouverture d'ateliers, spectacles... Entrée libre. www.saint-fargeau-ponthierry.fr ou 01 60 65 22 90.
- **30 avril-26 juin - Milly-la-Forêt Exposition Tudor Banus** : peintre illustrateur d'origine roumaine. Son art, alliance d'une fantaisie extraordinaire et d'un foisonnement baroque donne naissance à un délire surnaturel. Espace culturel Paul Bédou, du mercredi au dimanche de 14h à 18h. Entrée libre.
- **Du 7 au 29 mai - Milly-la-Forêt Exposition de Michel Martin sur le Cyclop** : des peintures privilégiant les angles originaux. Présentation d'objets liés à Jean Tinguely et Niki de Saint-Phalle, et à la construction du Cyclop. Espace culturel du Moustier, mardi au dimanche, 10h à 12h30 et de 14h à 18h. Entrée libre.
- **13 et 14 mai - Perthes-en-Gâtinais Exposition des peintures** de Katy Rosa et de ses élèves. Salle polyvalente, 9h-18h. Entrée libre.
- **14 et 15 mai - Buno-Bonnevaux Salon Art et Expression** : tableaux d'artistes locaux. Entrée libre.
- **4 et 5 juin - Janville-sur-Juine Exposition** des travaux des jeunes élèves de l'atelier d'art plastique. Maison des Associations (69 Gde Rue), 15h-18h30 Entrée libre. Informations : 06 07 76 34 69.
- **18-19/25-26 juin - Janville-sur-Juine Exposition** des travaux de l'atelier d'art plastique. Maison des Associations (69 Grande Rue), de 14h30 à 18h30. Entrée libre. Informations au 01 60 82 62 79.
- **25 et 26 juin - Milly-la-Forêt Salon d'art**. Salle des fêtes. Salon du flacon à parfum sous la halle le dimanche.

### QUE LE SPECTACLE COMMENCE !

- **2 et 3 avril - Milly-la-Forêt « La Folle a gagné les parents »**. Salle des fêtes, samedi à 14h30 et 18h, dimanche à 15h. 5 €, gratuit -12 ans.
- **7 mai - Maisse « 4<sup>e</sup> sans ascenseur »** par Cat Production. Salle des fêtes, 20h30. 8 € pour les adultes, 4 € -12 ans.
- **7 mai - Villiers-sous-Grez « Comptines d'automne »**, de Claude Mercadié, par la cie Naphralytep. Une pièce boulevardière dans laquelle la morale ne l'est pas toujours, mais où le rire est assuré. Foyer J-L. Garban, 20h45. 10 €. Réservations : 01 64 24 26 33.
- **20 mai - Villiers-sous-Grez « Oui je suis noir, et alors ? »**,

par Krystoff Fluder (prix du public au Festival des humoristes de Tournon). Seul en scène, il tourne son autobiographie en dérision. Foyer J-L. Garban, 20h45. 10 €. Réservations au 01 64 24 26 33.

- **28 mai-10 juin - Ponthierry/Pringy Les Rencontres du Théâtre de la Jeunesse**. L'occasion pour des comédiens de 6 à 25 ans, amateurs et professionnels, de présenter leurs spectacles. Salle de l'Odyssee (Ponthierry) ou salle des fêtes de Pringy. Entrée libre ou payante selon les spectacles. 01 60 65 22 90 ou www.saint-fargeau-ponthierry.fr
- **Du 3 au 12 juin - Guercheville 13<sup>e</sup> Festival "1 hectare 6 arts"** organisé par le Théâtre du Pré Vert et dédié aux spectacles de petite forme et aux arts inventifs. Parc de la Mairie et village. 4 à 6 €. www.theatreduprevert.com
- **11 et 12 juin - Guercheville Scènes rurales** : « **Élu** » par le Théâtre Group. Hangar d'Olivier, 22h samedi, 21h30 dimanche. À partir de 12 ans. 4, 6 et 10 €. Infos : actart77.com ou 01 64 83 03 30.

### MUSICALEMENT VÔTRE

- **29 avril - Villiers-sous-Grez Concert impromptu** : Véronique Roux (piano), Philippe Barry (violoncelle) et Jérôme Voisin (clarinette) joueront Mozart, Beethoven, Messiaen, Schumann et Brahms. Eglise ou Foyer J-L. Garban, 20h45. 10 €. Informations au 01 64 24 26 33.
- **14 mai - Courdimanche/Essonne Concert Jazz Band**. En soirée en l'église St-Gervais St-Protais. Entrée libre. Mairie au 01 64 99 53 95.
- **21 juin : Fête de la musique !**

### TERROIR ET TRADITIONS

- **2 et 3 avril - Milly-la-Forêt Salon des arts culinaires**. Sous la halle, de 9h à 18h30.
- **3 avril - Auvers-Saint-Georges Carnaval**. Place du village, dès 14h.
- **16 et 17 avril - Milly-la-Forêt Salon art et traditions**, sous la halle.
- **4 et 5 juin - Milly-la-Forêt Marché de l'Herboriste**. Stands,

ateliers, animations. Salon des arts à l'Espace culturel du Moustier.

- **12 juin - Guercheville Marché du terroir**. Artisanat, produits locaux. Rue Grande, de 10h à 19h.
- **12 juin - Maisse Fête du Patoullat**. 14h30 à minuit.
- **17, 18, 19 juin - Perthes Fête du village**. Mail devant les écoles, vendredi soir à dimanche soir.

### ENVIRONNEMENT ET SORTIES NATURE

- **9 avril - Milly-la-Forêt Sortie « Plantes médicinales sauvages »**. Départ 9h30, Conservatoire des Plantes (route de Nemours, 01 64 98 83 77).
- **10 avril - Perthes-en-Gâtinais Nettoyage des bois** du village, suivi d'un apéritif. Départ de la salle polyvalente à 9h, retour à 12h.
- **24 avril - Milly-la-Forêt Visite guidée « Les plantes aromatiques »**. Conservatoire des Plantes (route de Nemours, 01 64 98 83 77), 15h30.
- **1er mai - Auvers-St-Georges Nettoyage de printemps**. Départ de la Mairie à 9h.
- **1er mai - Villiers-sous-Grez Découvertes des « arbres curieux »** : promenade en forêt sur un parcours balisé. Gratuit. Informations auprès Maurice Michou au 01 64 24 23 22
- **21 mai - D'Huisson-Longueville Nettoyons la nature**. Départ des ateliers municipaux à 9h, retour 12h30.
- **22 mai - Milly-la-Forêt Fête de la nature**. Conservatoire des Plantes (route de Nemours, 01 64 98 83 77), 15h30 et 2<sup>e</sup> rallye-promenade de Milly. Infos en Mairie au 01 64 98 80 07.
- **29 mai - Milly-la-Forêt Visite guidée « Les plantes médicinales »**. Conservatoire des Plantes (route de Nemours, 01 64 98 83 77), 15h30.
- **26 juin - Milly-la-Forêt Visite guidée « Les plantes répulsives »**. Conservatoire des Plantes (route de Nemours, 01 64 98 83 77), 15h30.

### ZOOM GOURMAND



### SALADE DE CRESSON, CHÈVRE FRAIS ET CAROTTES NOUVELLES

- Ingrédients :
- 1 botte de cresson
  - 1 botte de carottes
  - 1 fromage de chèvre frais
  - 1 poignée de noix décortiquées
  - Huile d'olive
  - Vinaigre balsamique
  - Sel, poivre

Préparation : 10 mn  
Cuisson : 30 mn

Préchauffer le four à 200°, huiler un grand plat ou un lèche-frite. Éplucher les carottes et les couper en fines lamelles. Dans un saladier, mélanger les carottes avec une cuillerée de café d'huile d'olive, saler, poivrer. Mélanger soigneusement pour toutes les enrober. Les disposer côte à côte dans le plat et enfourner 25 à 30 mn. Les piquer pour vérifier qu'elles sont bien tendres. Réserver hors du four le temps de tiédir. Laver le cresson, couper les tiges les plus dures. Dans un saladier, mélanger une cuillerée d'huile d'olive et une cuillerée de vinaigre balsamique. Saler et poivrer. Ajouter le cresson et les carottes tiédies. Mélanger soigneusement. Répartir les légumes dans un grand plat ou des assiettes individuelles. Émietter sur le dessus le chèvre frais. Terminer par les noix concassées grossièrement et par quelques tours de moulin à poivre.